



1956-2015

59 ans d'avancées sociales

1956 Famille

1961 Accidents du travail et maladies professionnelles

1968 Retraite

1974 Santé

1995 Protection Sociale Généralisée

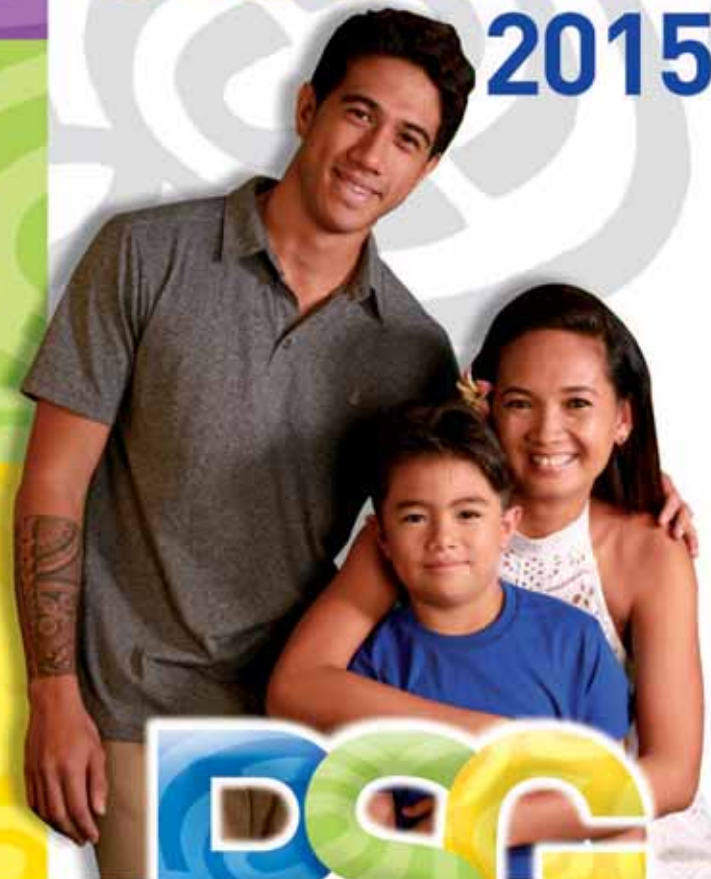
“Notre protection sociale, un véritable progrès.  
Ensemble, préservons-la pour les générations à venir.”



B.P. 1 Papeete-RP  
98713 Papeete-Tahiti  
Polynésie française  
Tél. : (689) 40 41 68 28  
Fax : (689) 40 42 46 06  
CPS info conseil : 40 41 68 00  
[www.cps.pf](http://www.cps.pf)

# Chiffres clés

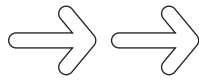
de la Protection Sociale Généralisée en 2015



PSG

Protection Sociale Généralisée





## Le mot du directeur

la Ora Na,

2015 restera une année importante marquée par la célébration des 20 ans de la PSG : une avancée sociale au service de la population de tous les régimes sociaux (salariés, non salariés, de solidarité) et une évolution des financements collectés adaptée au contexte socio-économique.

L'édition des chiffres clés 2015 est consacrée aux données de cadrage, aux modalités de financement, aux dépenses et aux comptes de la PSG.

Les déficits de la PSG, principalement pour les branches Vieillesse et Maladie restent une préoccupation malgré les ajustements réalisés et justifient la poursuite des réformes afin de pérenniser et de garantir à nos assurés du fenua une couverture sociale de premier plan.

La CPS, gestionnaire de la PSG continue d'occuper une place de choix. Son rôle est d'assurer une prise en charge de tous les Polynésiens de leur naissance à leur fin de vie par des prestations familiales, sociales, de retraite et de santé de qualité.

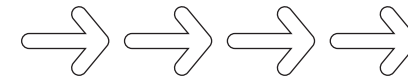
Nous espérons que ce rapport vous permettra d'apprécier l'étendue des missions confiées aux équipes de la CPS au quotidien.

Bonne lecture à toutes et à tous,

**Régis CHANG**

Directeur de la Caisse de Prévoyance Sociale

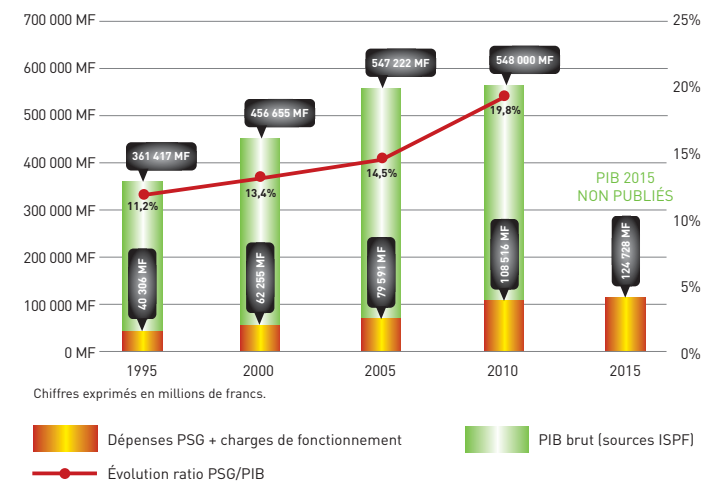
# Les données de cadrage et de financement

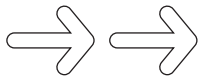


## De 1995 à 2015,

les prestations de la PSG ont progressé de 209% (soit en moyenne +10,5% par an) et l'accroissement est plus rapide que celui du PIB.

### ■ Évolution ratio PSG/PIB

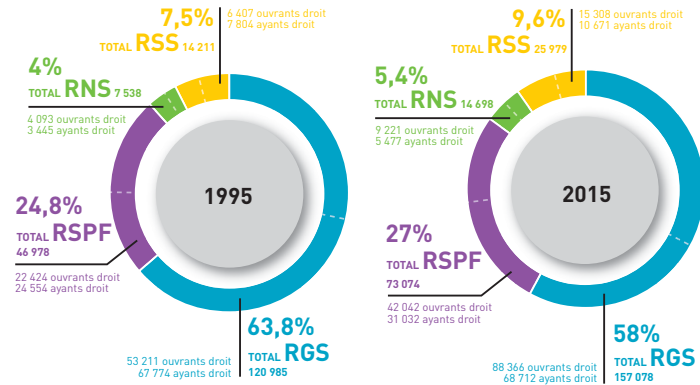




## La population couverte

En 2015, la CPS couvre 99% de la population polynésienne dans le cadre de la PSG (270 829 bénéficiaires tous régimes). Avant 1995 : 72% de la population polynésienne pour 152 161 bénéficiaires.

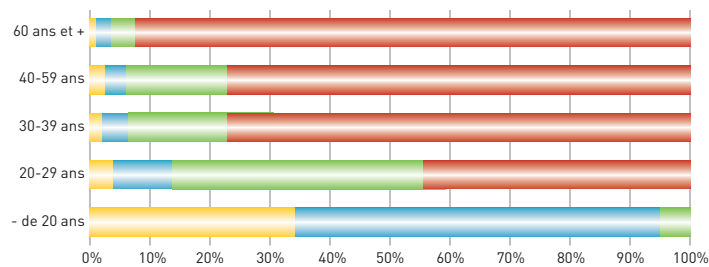
### Répartition par régime de la population couverte



RGS pour Régime des salariés, RSPF pour Régime de solidarité, RNS pour Régime des non salariés, RSS pour Régime de sécurité sociale en métropole  
Population PSG = RGS + RNS + RSPF (hors RSS)

**Une forte augmentation de la population RSPF de + 55,5% liée à un contexte économique difficile depuis 2008.**

### Zoom sur les ouvrants droit RSPF par tranche d'âge et durée d'affiliation (en décembre 2015)



■ Affiliation inférieure à 1 an  
■ Affiliation entre 1 et 2 ans  
■ Affiliation entre 2 et 5 ans  
■ Affiliation au-delà de 5 ans

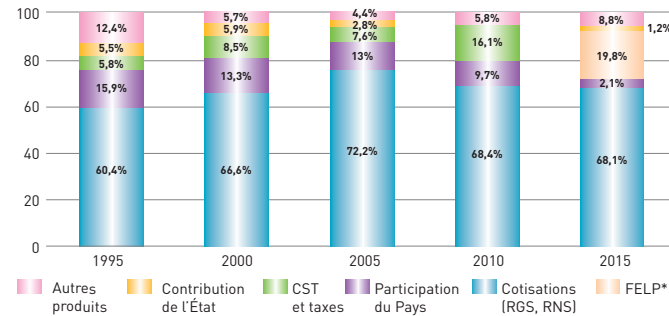
**44,6%** des jeunes de 20 à 29 ans sont affiliés au RSPF, 86% d'entre-eux y sont recensés depuis plus de 2 ans.



## Le financement de la PSG

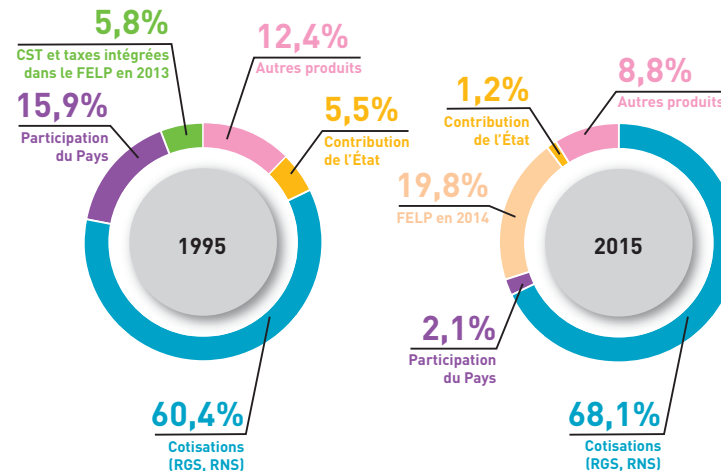
De 1995 à 2015, le financement de la PSG a reposé principalement sur les régimes contributifs (RGS, RNS). Les cotisations représentent plus de 2/3 des ressources de financement de la PSG contre 60% en 1995.

### Évolution du financement de la PSG 1995-2015

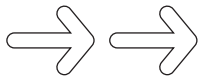


N.B : La contribution de l'État pour le RSPF de 1995 à 2007.

### Zoom sur la répartition des ressources de financement de la PSG



\*FELP : Fonds pour l'emploi et de lutte contre la pauvreté regroupant la CST et les taxes instaurées en 2013.

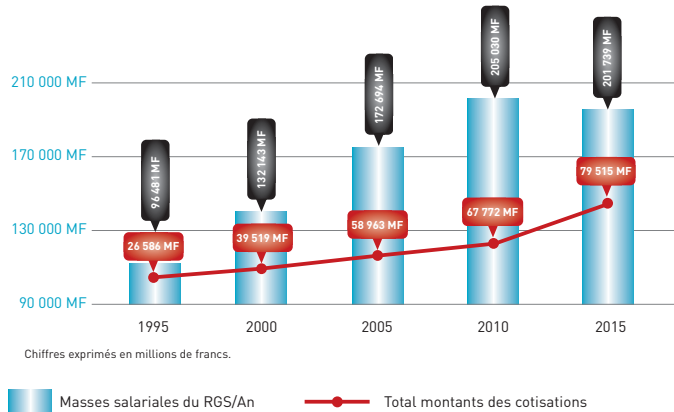


## Zoom sur les recettes du régime général des salariés

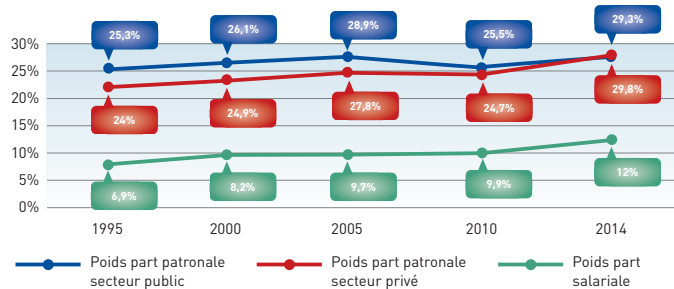
De 2008 à 2013, la masse salariale plafonnée a diminué annuellement de 1,2% dans un contexte de crise économique.

### Évolution des masses salariales plafonnées du régime des salariés

Entre 2008 et 2013, la masse salariale a diminué de -12 milliards, puis une progression moy./an de +1% en 2014 et 2015.



### Évolution des prélèvements sociaux



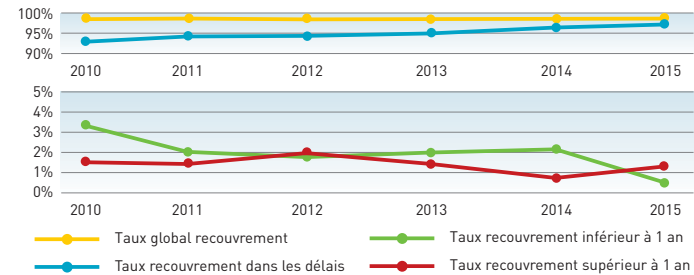
En 2015, un taux moyen de prélèvement social de 12% pour les salariés et de 29,5% pour les employeurs.



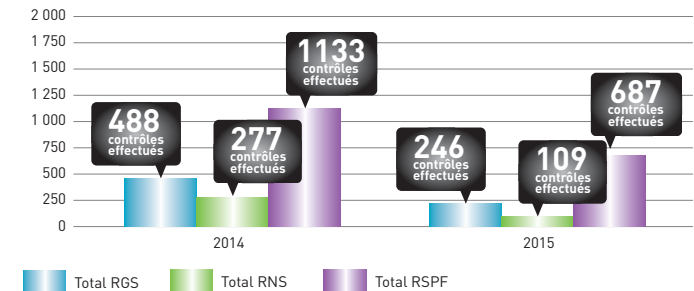
## Zoom sur le recouvrement et les contrôles

### Évolution du taux de recouvrement des cotisations du RGS

Un taux moyen de recouvrement de **98,5%**

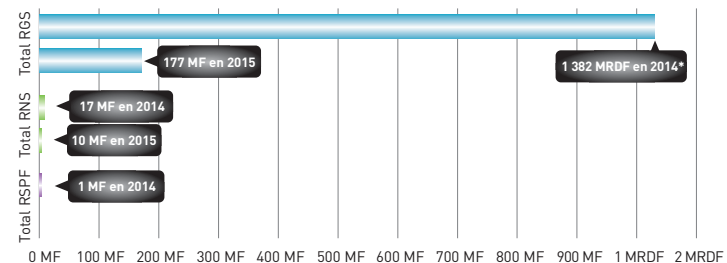


### Nombre de contrôles réalisés

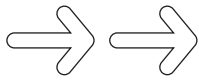


Des contrôles ciblés pour un redressement plus efficace.

### Montants redressés des contrôles par régime



\*Une augmentation liée principalement aux redressements des avantages en nature. Chiffres exprimés en millions et milliards de francs.

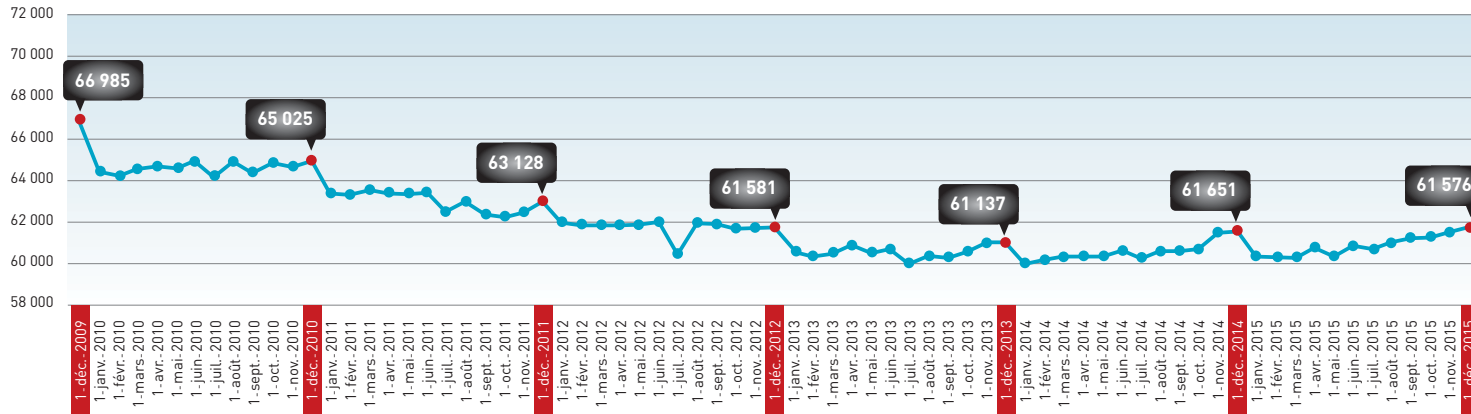


## La situation des emplois salariés

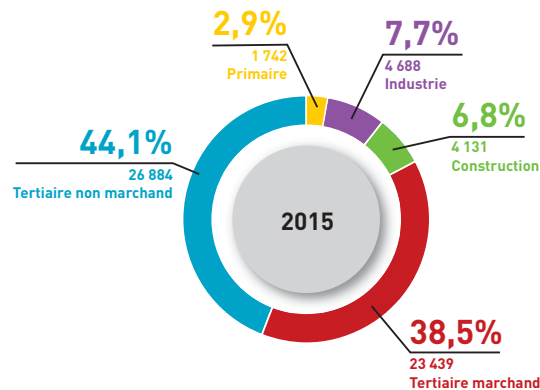
**- 5 409  
emplois  
en 5 ans**

Soit une perte de -8,1%  
entre fin décembre 2009  
et fin décembre 2015.  
En moyenne mensuelle  
en 2015, 60 884 emplois  
salariés se rapportant à  
6 580 établissements  
employeurs.

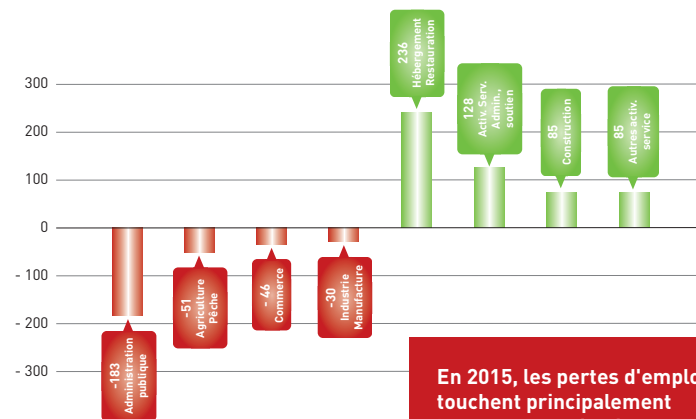
### ■ Évolution globale des emplois salariés de décembre 2009 à décembre 2015



### ■ Répartition des emplois salariés par secteur d'activité : 82,6% des emplois issus du secteur tertiaire



### ■ Zoom sur la situation des emplois salariés pour les principaux secteurs en 2015



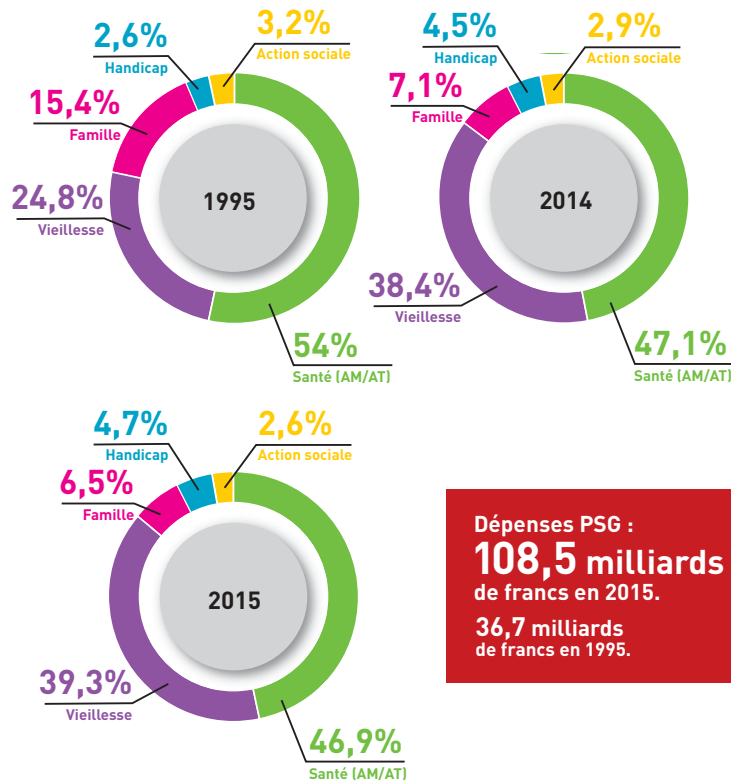
En 2015, les pertes d'emplois touchent principalement les secteurs primaire, de l'industrie manufacturière et du commerce, et non marchand de l'administration publique.

# Les dépenses de la PSG

De 1995 à 2015, les montants des prestations allouées ont triplé où 86% des prestations se rapportent à la Santé (47%) et à la Retraite (39%).



## ■ Répartition des dépenses PSG par prestation



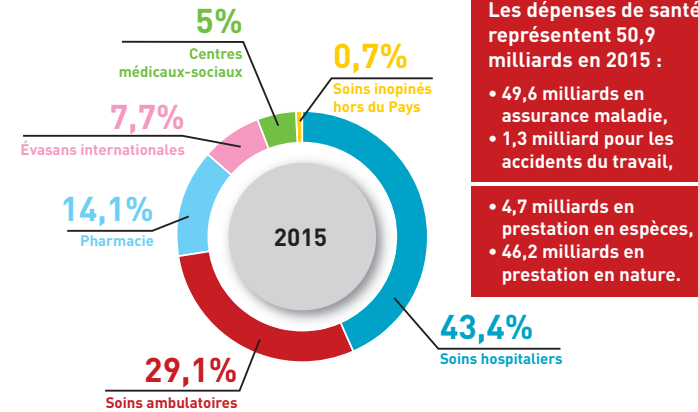
Dépenses PSG :  
**108,5 milliards** de francs en 2015.  
**36,7 milliards** de francs en 1995.



## Les dépenses de santé

En 2015, 43,4% des prestations santé en nature de la PSG concernent les soins hospitaliers

## ■ Les dépenses en nature de l'Assurance Maladie (AM) de la PSG en 2015

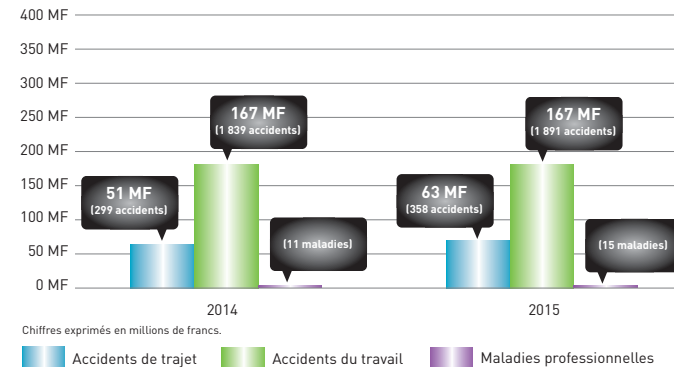


Les dépenses de santé représentent 50,9 milliards en 2015 :

- 49,6 milliards en assurance maladie,
- 1,3 milliard pour les accidents du travail,

- 4,7 milliards en prestation en espèces,
- 46,2 milliards en prestation en nature.

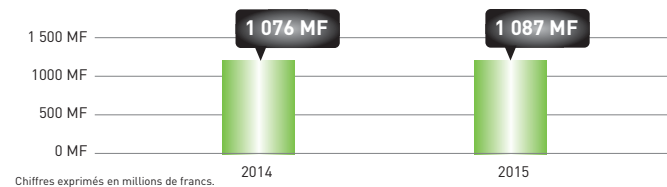
## ■ Les accidents du travail (AT) : Répartition par risque professionnel



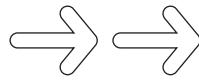
Chiffres exprimés en millions de francs.

■ Accidents de trajet ■ Accidents du travail ■ Maladies professionnelles

## ■ L'évolution des prestations en espèces (AT) :



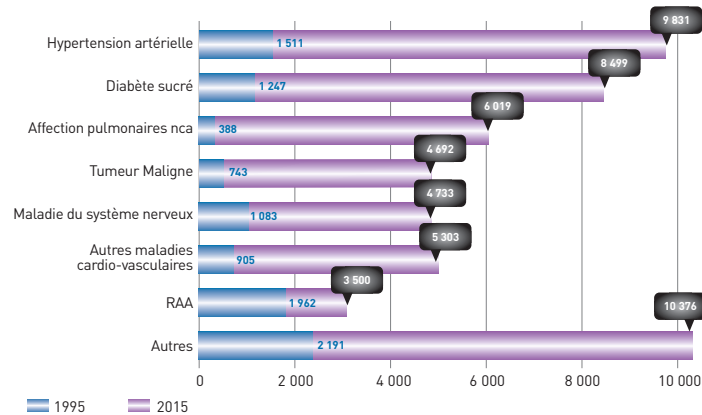
Chiffres exprimés en millions de francs.



## La longue maladie

En 2015, 14,2% de la population couverte est atteinte d'une longue maladie. Cela représente plus de 50% des dépenses de santé.

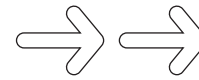
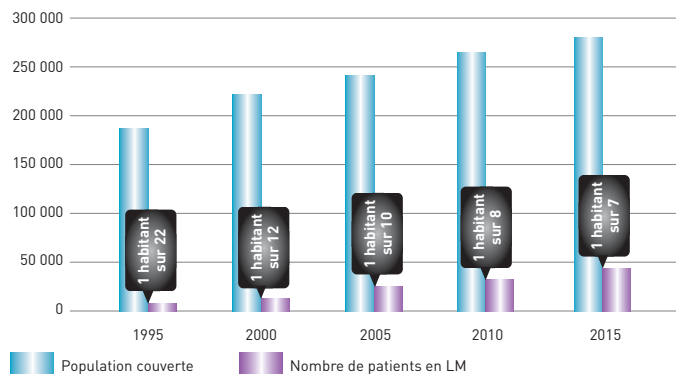
### Évolution des pathologies des patients\* en longue maladie en 2015



\* Un patient peut cumuler plusieurs pathologies.

**En 2015, 1 habitant sur 7 est en longue maladie contre 1 sur 22 en 1995.**

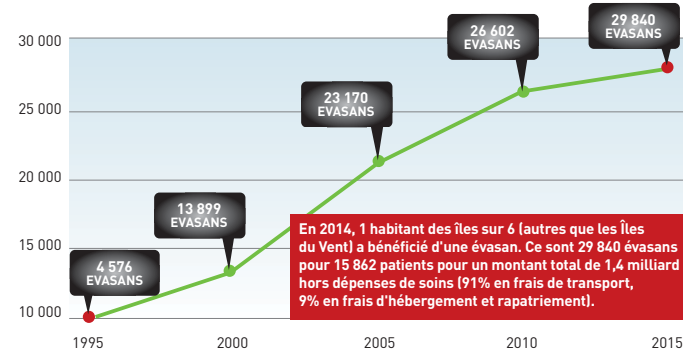
### Part des longues maladies dans la population



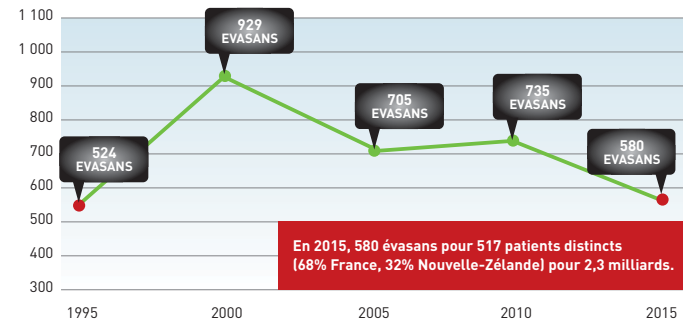
## Les évacuations sanitaires (EVASANS)

### EVASANS inter-îles (1,4 milliard de francs en 2015 hors dépenses de soins)

En 2015, 1 habitant des îles sur 6 a bénéficié d'une évacuation.



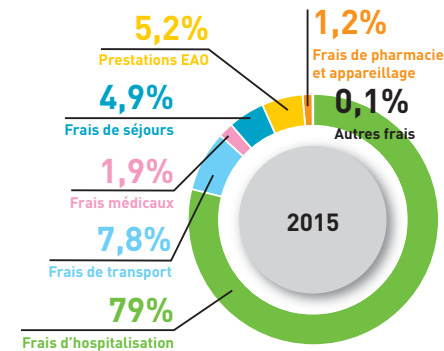
### EVASANS internationales (3,5 milliards de francs en 2015 dépenses de soins comprises)



Une diminution des évacuations en métropole liée principalement à la mise en place de la radiothérapie au CHPF en 2011.

### Répartition des frais liés aux EVASANS internationales en 2015

Le coût d'une évacuation internationale représente près de 6,3 millions de francs.

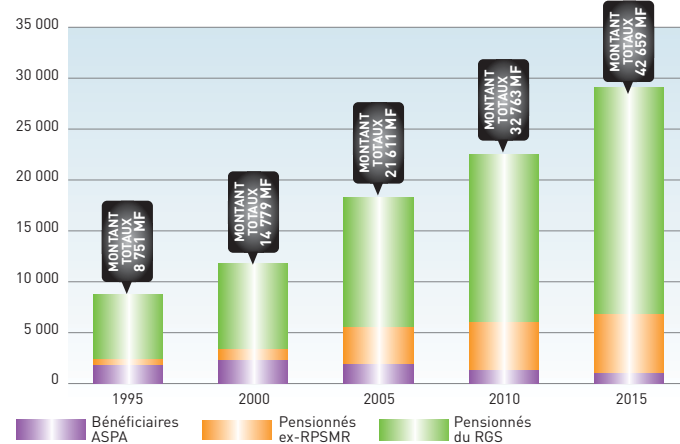




## Les prestations vieillesse

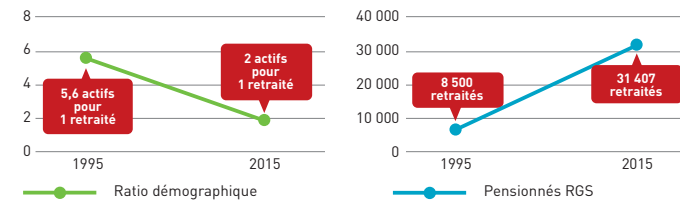
En 2015, tous régimes confondus, les dépenses de la branche Vieillesse s'élèvent à 42,66 milliards pour 32 405 pensionnés dont 90% pour le RGS (29 935 retraités du RGS pour 38,6 milliards).

### ■ Évolution des pensionnés par régime



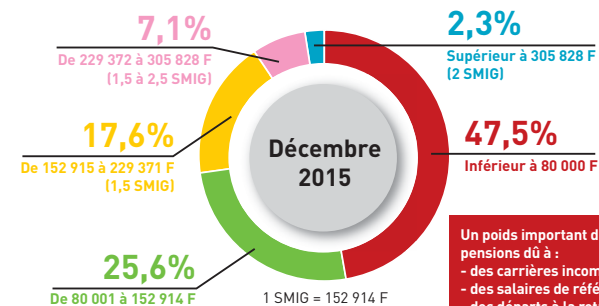
ASPA : Allocation de Solidarité pour les Personnes Agées (pensionnés du RSPF)

### ■ Ratio démographique



### ■ Nombre de retraités par tranche de pension

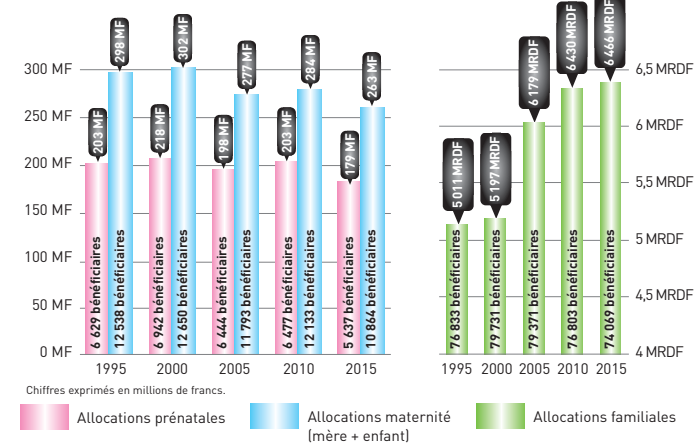
En 2015, près de 7 440 pensionnés bénéficient du minimum vieillesse (2/3 au RGS et 1/3 au RSPF) pour 5,3 milliards.



## Les prestations familiales

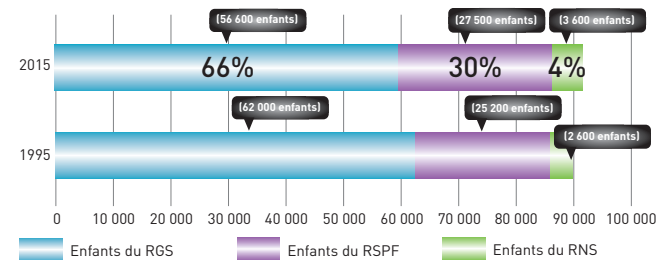
Tous régimes confondus, les dépenses de la branche famille s'élèvent à 7 milliards pour un volume global avoisinant 85 000 bénéficiaires des prestations familiales en 2015.

### ■ Évolution des allocations versées



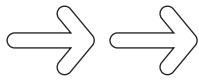
**96,5% des allocations familiales sont attribuées sans conditions de ressources (RGS, RSPF) sauf RNS.**

### ■ Répartition des enfants par régime



**Tous régimes confondus : 74 069 enfants (66% RGS, 30% RSPF, 4% RNS) car un enfant peut être comptabilisé doublement dans la répartition par régime.**

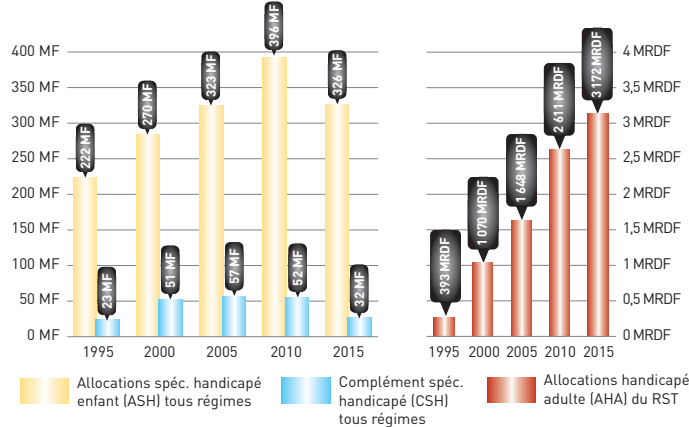




## Les prestations handicap et actions sociales

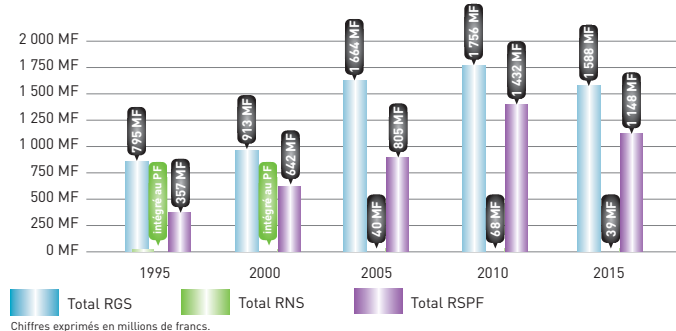
En 2015, 5 120 handicapés enfants et adultes bénéficient de 3,5 milliards FCP d'allocations. En outre, 1,52 milliard est consacré aux établissements médico sociaux.

### Évolution des prestations du handicap

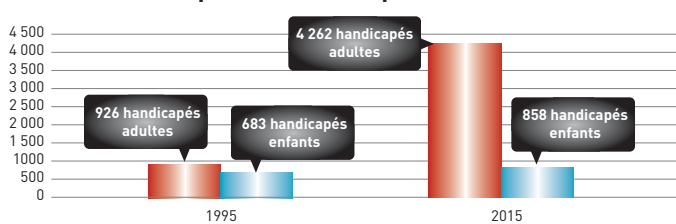


### Évolution des prestations d'aides sociales

1,15 milliards en 1995 pour atteindre 2,77 milliards en 2015.



### Évolution du nombre de bénéficiaires d'allocations pour handicapés

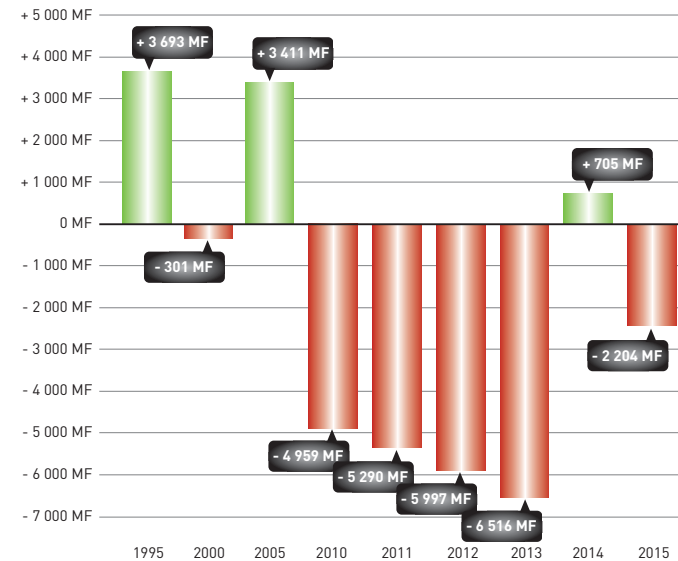


# Les comptes de la PSG



De 2010 à 2015, les décalages dans la mise en place des réformes notamment de la branche Vieillesse ont contribué à l'aggravation des déficits de la PSG.

### Résultats des comptes de la PSG



Chiffres exprimés en millions de francs.

Les déficits de la PSG, durant ces dernières années, touchent principalement les branches Maladie et Vieillesse.

